

T.C.KAHRAMANMARAŞ BÜYÜKŞEHİR BELEDİYESİ
FEN İŞLERİ DAİRESİ BAŞKANLIĞI
YAPIM VE BAKIM İŞLERİ ŞUBE MÜDÜRLÜĞÜ



KAHRAMANMARAŞ İLİ DULKADIROĞLU İLÇESİ YENİŞEHİR MAHALLESİ 599 ADA 138 NUMARALI PARSELDE BULUNAN KAHRAMANMARAŞ FUAR MERKEZİ ÇATI SÖKÜM İŞİ

TEKNİK ŞARTNAMESİ



ŞUBAT-2022



Resim-1: Çatı Sökümü Yapılacak Olan Bina.

1. İŞİN ADI

Kahramanmaraş İli Dulkadiroğlu İlçesi Yenişehir Mahallesi 599 Ada 138 Numaralı Parselde Bulunan Kahramanmaraş Fuar Merkezi Çatı Söküm İşİ.

2. TANIMLAR

“Kahramanmaraş İli Dulkadiroğlu İlçesi Yenişehir Mahallesi 599 Ada 138 Numaralı Parselde Bulunan Kahramanmaraş Fuar Merkezi Çatı Söküm İşİ” kapsamında ihaleyi yapan kurum olan Kahramanmaraş Büyükşehir Belediyesi Fen İşleri Dairesi Başkanlığı Yapım ve Bakım İşleri Şube Müdürlüğü “İdare” ve ihaleyi alan firma ise “yüklenici” olarak tanımlanacaktır.

3. KAPSAM

Mülkiyet olarak Kahramanmaraş Büyükşehir Belediyesi’ne ait olan yoğun kar yağışı sonucu çatısı çöken Kahramanmaraş Fuar Merkezi çatısının sökümü için “Kahramanmaraş İli Dulkadiroğlu İlçesi Yenişehir Mahallesi 599 Ada 138 Numaralı Parselde Bulunan Kahramanmaraş Fuar Merkezi Çatı Söküm İşİ” kapsamında Kahramanmaraş Büyükşehir Belediyesi kararları tam ve eksiksiz olarak uygulanacak, çatı sökümü iş ve işlemleri eksiksiz yerine getirilecektir.

4. YÜKLENİCİNİN YAPACAĞI İŞLER

4.1. Tüm çatı sökümü çalışmaları İdare personeli denetiminde yapılacaktır ve İdare personelinin bilgisi olmadan söküm çalışmalarına başlanmayacaktır. İdare, ihaleden sonra yüklenici firmaya söküme başlayacağı tarihi ve saati bildirdikten sonra işe başlanacaktır. Yüklenici bu hususlara doğrudan doğruya uymakla yükümlüdür.

4.2. Çatı sökümü; İdare personelinin denetiminde ve İdare personelinin en uygun gördüğü yöntemle yapılacaktır. Söküm çalışmaları sırasında oluşacak her türlü kaza, üçüncü şahıslara karşı doğacak maddi ve manevi hasarın sorumluluğu yükleniciye ait olup, İdarenin bu hususlarla ilgili hiçbir sorumluluğu bulunmamaktadır. Çatı sökümü, yükleme, nakliye, boşaltma, çevre temizliği esnasında kamu ve özel şahıslara ait (kaza, yaralanma, ölüm vb.) her türlü (maddi, manevi) mülklere, araçlara, muhtelif alt yapılara, yollara, altyapı-üstyapı hatları ve şahıslara gelebilecek zararların davalarının cezalarının sorumlusu ve muhatabı doğrudan doğruya yüklenici firma olacaktır. Söz konusu bu durumlarda İdarenin hiçbir sorumluluğu bulunmayıp, İdareden ek bir talepte bulunulmayacaktır.

4.3. Çatı sökümü sırasında kullanılacak her türlü iş makinesi, alet, edevatların kullanılması ve bunların tüm bölgelere nakli yükleniciye aittir. Söküm iş ve işlemleri sırasında her türlü emniyet tedbiri yüklenici tarafından alınacaktır. Çöken çatılar sökülürken ve kaldırılırken bir taraflı ve kademeli bir şekilde kesilecek ve yalnızca vinç kullanılarak kaldırılacak olup, çatının kapattığı zemine ve binanın hiçbir yerine herhangi bir zarar verilmeyecektir. Ayrıca çatısı sökülecek bina tesisinin hiçbir yerinde zemine zarar verecek olan iş makinası (paletli ve lastikli ekskavatör, kazıcı-yükleyici vb.) kullanılmayacaktır.

4.4. Söküm iş ve işlemleri sırasında meydana gelen her türlü kazanın sorumluluğu yükleniciye aittir.

4.5. Yüklenici 6331 Sayılı İş Sağlığı ve Güvenliği Kanunu ile 4857 sayılı İş Kanununun kapsadığı tüm sorumlulukları yerine getirmekle yükümlüdür.

4.6. Çatısı sökülecek olan yapı etrafındaki tesislere zarar verilmemesi, halk ve işçiler arasında herhangi bir kaza meydana gelmemesi için gerekli tüm emniyet tedbirleri yüklenici tarafından alınacak ve yürürlükteki ilgili mevzuatlara uyulacaktır.

4.7. Yüklenici tarafından çatısı sökülecek bina tesisinin etrafına İdarenin uygun görmesi halinde çevre risk durumuna göre muhafaza perdeleri yapılacak; gerektiğinde iksa, destek ve koruma tertibatı alınacaktır. Sökme işlerinde ise işe yarayacak malzemenin kırılmaması, bozulmaması ve ziyana meydan verilmemesine azami dikkat edilecektir. Yapının çevresinde boşluğun yeterli genişlikte bulunmaması durumunda, söküm sırasında sıçrayacak parçaların çevreye zarar vermesini önlemek için yapının çevresi gerekli yükseklik ve dayanıklılıkta bir koruma perdesi ile çevrilecektir. Bitişik yapı bulunması halinde bu yapılara zarar verilmemesi için azami tedbir alınacaktır.

4.8. Yüklenici tarafından yapılan çalışmaların hiç birinde patlayıcı ve yanıcı madde kullanılmayacaktır.

4.9. İş güvenliği ile ilgili tüm ikaz ve uyarıcı levhalar ile şeritler iş mahallinde herkesin görebileceği yerlere yüklenici tarafından konulacaktır. Yüklenicinin çalıştıracağı tüm işçilerde ikaz yeleği, baret, iş güvenliği ayakkabısı (yüksek tabanlı çelik burunlu ayakkabı) vb. tüm iş güvenliği ekipmanları bulunacaktır. İş güvenliği ile ilgili ekipmanları olmayan işçiler İdare tarafından iş mahallinde çalıştırılmayacaktır.

- 4.10. Söküm çalışmaları sırasında yapıdan kopacak parça ve/veya parçacıklar ile ilgili gerekli iş güvenliği korunakları yüklenici firma tarafından sağlanacaktır.
- 4.11. Çalışmalar esnasında 3194 Sayılı İmar Kanununun 34. Maddesine göre gerekli emniyet tedbirleri yüklenici tarafından alınacaktır.
- 4.12. Yer altı ve yerüstü tesislerinde meydana gelebilecek zarar ve ziyandan yüklenici sorumludur.
- 4.13. Çatısı sökülecek binanın çevresindeki tüm ağaçlar İdareye ait olup, yüklenici tarafından ağaçlara herhangi bir zarar ziyan verilmeyecektir.
- 4.14. İhaleye konu yapı çatısı güvenli bir şekilde sökülecek ve temizlenecek olup, ardından yapının bulunduğu bahçe kotuna boşluk ya da tümseklik bırakılmadan, iş alanı yüklenici firma tarafından hiçbir malzeme, enkaz ve hafriyat kalmayacak şekilde temizlenecek ve İdarenin istediği şekilde düzenlenerek teslim edilecektir.
- 4.15. Tüm söküm çalışmaları sırasında İdare en uygun iş makinasını belirleyip yüklenici firmadan talep edecektir. Bu işlemler sırasında yüklenici firma İdareden ek bir talepte bulunmayacaktır.
- 4.16. İhaleyi alan yüklenici firma çatı söküm işlemine İdare kontrol mühendisinin tarif edeceği şekilde başlayıp tüm söküm çalışmalarını tamamlayacaktır.
- 4.17. Yüklenici firma, söküm yapılan yerleri İdarenin istediği şekilde düzenleyecektir.
- 4.18. Çatı sökümü yapılacak yapının yapımı sırasında herhangi bir yerinde asbest minerali kullanılmış ise bu mineralin kullanıldığı alanlar sökümünden önce yüklenici firma tarafından herhangi bir güvenlik zafiyeti meydana getirmeden bertaraf edilecektir. Bu işlemleri yerine getirecek kişi veya firmalarda tüm uzmanlık belgeleri bulunacaktır. Bu maddede belirtilen işlemler sırasında meydana gelebilecek zarar ziyan ve tehlikelerden yüklenici firma doğrudan doğruya sorumlu olup, İdarenin hiçbir sorumluluğu bulunmadığı gibi İdareden ek bir talepte bulunulmayacaktır.
- 4.19. Çatı sökümü yapılacak olan yapının herhangi bir yerinde radyoaktif paratoner bulunması halinde, bu paratonerler söküm çalışmalarına başlamadan önce yüklenici firmanın görevlendireceği ve herhangi bir güvenlik zafiyeti meydana getirmeden TÜRKİYE ENERJİ NÜKLEER VE MADEN ARAŞTIRMA KURUMU (TENMAK)'ndan gerekli yetki, belge ve sertifikalara sahip olan kişi ve/veya firmalar tarafından gerekli iş ve işlemler yapılacaktır. Bu işlemleri yerine getirecek kişi veya firmalarda tüm uzmanlık belgeleri bulunacaktır. Bu maddede belirtilen işlemler sırasında meydana gelebilecek zarar ziyan ve tehlikelerden yüklenici firma doğrudan doğruya sorumlu olup, İdarenin hiçbir sorumluluğu bulunmadığı gibi İdareden ek bir talepte bulunulmayacaktır.
- 4.20. Sökümler sırasında yüklenici firma sökümü yapılacak yapının oturma alanı haricinde herhangi bir yerde kazı, yıkım, söküm vb. yapmayacaktır. Ayrıca altyapılara zarar verilmeyecek ve hiçbir altyapı malzemesi (Elektrik, Su, Doğalgaz, Telekom, Kanalizasyon

vb. malzemesi) yüklenici tarafından alınmayacaktır. Altyapılara herhangi bir zarar verildiğinde İdarenin hiçbir sorumluluğu bulunmayıp, bütün sorumluluk yüklenici firmaya aittir.

4.21. Yüklenici firma söküm işinin tüm aşamaları sırasında her türlü yetkinlik, sertifika ve diplomalara sahip şantiye şefi bulundurmaktır.

5. ÇEVRESEL ZARARLAR

5.1. Yüklenici firma söküm ile ilgili emniyet tedbirlerini aldığı gibi çevresel önlemleri de alacak söküm sırasında toz çıkışı en aza indirecek ve çevreye tozların yayılması önlenecektir.

6. SÖKÜM ÇALIŞMASINDAN ÇIKAN MALZEME, ENKAZ VE HAFRIYATLAR

6.1. İhaleye teklif verecek olan firmaların tekliflerini vermeden önce ihaleye konu yapıyı önceden gezip gördükten sonra teklif vermeleri gerekmektedir.

6.2. Çatı sökümü sonucu ortaya çıkan hurda malzeme, enkaz ve hafriyatlar yükleniciye ait olup, yüklenici firma tarafından kaldırılacaktır.

6.3. Çatısı çöken binanın çöken çatı malzemeleri haricinde herhangi bir yerde yıkım, söküm yapılmayacak ve çöken çatı malzemeleri dışında herhangi bir malzeme alınmayacaktır. Yapının bahçesinde bulunan bahçe duvarı, panel tel çit, korkuluk, bahçe giriş demir kapısı vb. malzemeler ile oturaklar, çardak, kamelyalar vb. hiçbir malzemeye zarar verilmeyecek ve bu malzemeler yüklenici tarafından alınmayacaktır. Söz konusu bu malzemelere zarar verilmesi durumunda tüm zararlar yüklenici tarafından karşılanacaktır.

7. İŞ PROGRAMI:

7.1. Yüklenici İdarenin bilgisi ve onayı olmadan herhangi bir söküme başlamayacaktır.

7.2. İdare kendisinden kaynaklı nedenlerden dolayı süre uzatımına gidecektir.

7.3. Yüklenici çalışanlarının üçüncü kişilere vereceği zararlardan dolayı doğacak cezai ve hukuki sorumluluklardan doğrudan doğruya sorumludur.

7.4. İşin devamı esnasında işin başında İdarenin görevlendireceği kişiler bulunacaktır.

7.5. Sözleşmenin imzalanmasından sonra meydana gelebilecek malzeme, nakliye, işçilik vb. durumlarda doğabilecek yükleniciye ait zararlar için yükleniciye herhangi bir fiyat farkı ödenmeyecektir.

7.6. Çatı sökümü sonucu oluşan malzemeler (hurda, enkaz, hafriyat vb.) yüklenici firmaya aittir.

7.7. İhaleden sonra sözleşme imzalanmasını müteakip sökümü yapılacak yapının güvenliğini sağlamak yükleniciye ait olup, İdarenin herhangi bir sorumluluğu bulunmamaktadır. Sözleşme imzalandıktan sonra çatısı sökülecek olan yapıda güvenlik

zafiyeti sonucu meydana gelebilecek malzeme eksikliği vb. durumlardan yüklenici firma sorumlu olup, bu hususlardan dolayı İdareden ek bir talepte bulunulmayacaktır.

8. DİĞER HUSUSLAR

8.1. Tüm uygulamalar; 'Çatı Söküm İşi Teknik Şartnamesi', 'Çatı Söküm İşi İdari Şartname' ve bu teknik şartnamelerde belirtilmeyen hususlar: ilgili diğer tüm şartnamelerin hükümlerince değerlendirilecek olup, yüklenici İdareden hiçbir talepte bulunulmayacaktır.

8.2. Teknik Şartnamede belirtilen tüm iş ve işlemler yüklenici firmaya ait olup, İdareden ek bir talepte bulunulmayacaktır.

8.3. Çalışmalar sırasında her türlü güvenlik önlemini almak yüklenicinin sorumluluğundadır. İş mahallinde her türlü çevre emniyet tedbirlerinin alınması, uyarıcı levhaların bulundurulması, 6331 Sayılı İş Sağlığı ve Güvenliği Kanunu, 4857 Sayılı İş Kanunu ve bu Kanunlara ait olan ikincil mevzuatlara uygun olarak gerekli önlemlerin alınmasından, taahhüdün yerine getirilmesi süresince vuku bulacak kazalardan ve bu kazaların sebep olacağı zararlardan, can ve mal kaybindan ve üçüncü şahıslara karşı yapılacak her türlü zararlardan yüklenici doğrudan doğruya sorumludur.

Not-1: Teknik Şartnamede belirtilen tüm güvenlik önlemleri alınmadan yapıdaki malzemelerin sökümü vb. hiçbir çalışma yapılmayacaktır.

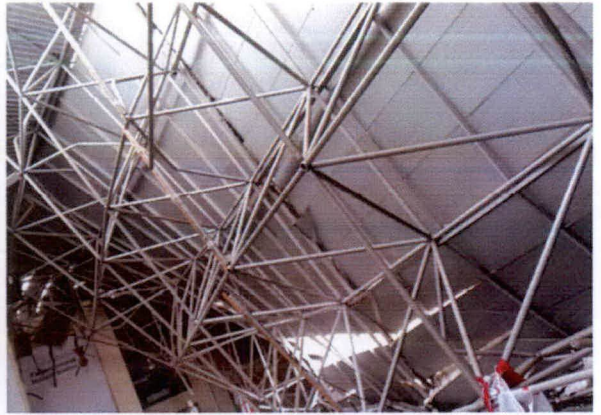
Not-2: Sözleşme imzalandıktan sonra çalışma yapılacak alanın güvenliğini sağlamak yükleniciye aittir. Çalışmalar başladıktan sonra çalışma sahasında iş ile ilgisi olmayan hiçbir kimse bulundurulmayacaktır.

9. ÇATI SÖKÜMÜ YAPILACAK BİNAYA AİT RESİMLER

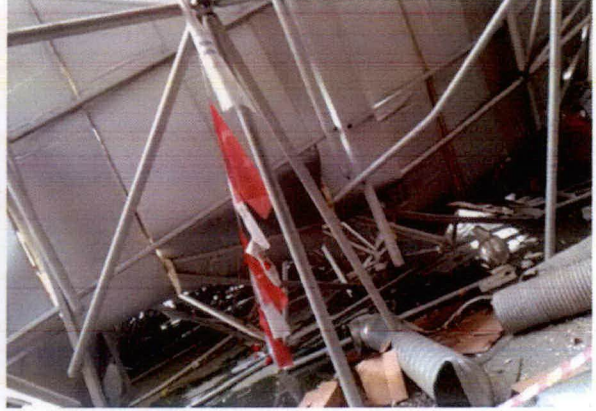




Handwritten signature



Handwritten signature



10. İŞİN SÜRESİ:

Sözleşme imzalanmasını müteakip 30 (Otuz) takvim günüdür.

11. İş bu Teknik Şartname 11 (OnBir) ana madde olarak düzenlenmiştir ve bu maddelerin altında bulunan alt maddelerden oluşmaktadır.

Latif KIRAÇ
Jeoloji Mühendisi

Yukarıdaki 11 (on) Maddelik Teknik Şartnameyi okudum, bütün maddelerini aynen kabul ediyorum.

ADI SOYADI

ADRESİ

KAŞESİ/İMZASI