

T.C.KAHRAMANMARAŞ BÜYÜKŞEHİR BELEDİYESİ
FEN İŞLERİ DAİRESİ BAŞKANLIĞI
YAPIM VE BAKIM İŞLERİ ŞUBE MÜDÜRLÜĞÜ



KAHRAMANMARAŞ İLİ DULKADIROĞLU İLÇESİ YENİŞEHİR MAHALLESİ 598 ADA 81 NUMARALI PARSELDE BULUNAN HANEFİ MAHÇİÇEK STADYUMU'NA AİT BİNA ENKAZ SATIŞI (YIKIM) İŞİ

TEKNİK ŞARTNAMESİ



ARALIK-2021



Resim-1: Yıkımı Yapılacak Olan Stadyum.

1. İŞİN ADI

Kahramanmaraş İli Dulkadiroğlu İlçesi Yenişehir Mahallesi 598 Ada 81 Numaralı Parselde Bulunan Hanefi Mahççek Stadyumu'na Ait Bina Enkaz Satışı (Yıkım) İşi.

2. TANIMLAR

“Kahramanmaraş İli Dulkadiroğlu İlçesi Yenişehir Mahallesi 598 Ada 81 Numaralı Parselde Bulunan Hanefi Mahççek Stadyumu'na Ait Bina Enkaz Satışı (Yıkım) İşi” kapsamında ihaleyi yapan kurum olan Kahramanmaraş Büyükşehir Belediyesi Fen İşleri Dairesi Başkanlığı Yapım ve Bakım İşleri Şube Müdürlüğü “İdare” ve ihaleyi alan firma ise “yüklenici” olarak tanımlanacaktır.

3. KAPSAM

Mülkiyet olarak Kahramanmaraş Büyükşehir Belediyesi'ne ait olan stadyumun yıkımı için “Kahramanmaraş İli Dulkadiroğlu İlçesi Yenişehir Mahallesi 598 Ada 81 Numaralı Parselde Bulunan Hanefi Mahççek Stadyumu'na Ait Bina Enkaz Satışı (Yıkım) İşi” kapsamında Kahramanmaraş Büyükşehir Belediyesi kararları tam ve eksiksiz olarak uygulanacak, yıkım iş ve işlemleri eksiksiz yerine getirilecektir.

4. YÜKLENİCİNİN YAPACAĞI İŞLER

4.1. Tüm yıkım çalışmaları İdare personeli denetiminde yapılacaktır ve İdare personelinin bilgisi olmadan yıkım çalışmalarına başlanmayacaktır. İdare, ihaleden sonra yüklenici firmaya yıkıma başlayacağı tarihi ve saati bildirdikten sonra işe başlanacaktır. Yüklenici bu hususlara doğrudan doğruya uymakla yükümlüdür.

4.2. Yıkımlar; İdare personelinin denetiminde ve İdare personelinin en uygun gördüğü yöntemle yapılacaktır. Yıkım çalışmaları sırasında oluşacak her türlü kaza, üçüncü şahıslara karşı doğacak maddi ve manevi hasarın sorumluluğu yükleniciye ait olup, İdarenin bu hususlarla ilgili hiçbir sorumluluğu bulunmamaktadır. Yıkım, yükleme, nakliye, boşaltma, çevre temizliği esnasında kamu ve özel şahıslara ait (kaza, yaralanma, ölüm vb.) her türlü (maddi, manevi) mülklere, araçlara, muhtelif alt yapılara, yollara, altyapı-üstyapı hatları ve şahıslara gelebilecek zararların davalarının cezalarının sorumlusu ve muhatabı doğrudan doğruya yüklenici firma olacaktır. Söz konusu bu durumlarda İdarenin hiçbir sorumluluğu bulunmayıp, İdareden ek bir talepte bulunulmayacaktır.

4.3. Yıkımlar sırasında kullanılacak her türlü iş makinesi, alet, edevatların kullanılması ve bunların tüm bölgelere nakli yükleniciye aittir. Yıkım iş ve işlemleri sırasında her türlü emniyet tedbiri yüklenici tarafından alınacaktır.

4.4. Yıkım iş ve işlemleri sırasında meydana gelen her türlü kazanın sorumluluğu yükleniciye aittir.

4.5. Yüklenici 6331 Sayılı İş Sağlığı ve Güvenliği Kanunu ile 4857 sayılı İş Kanununun kapsadığı tüm sorumlulukları yerine getirmekle yükümlüdür.

4.6. Yıkılacak olan yapı etrafındaki tesislere zarar verilmemesi, halk ve işçiler arasında herhangi bir kaza meydana gelmemesi için gerekli tüm emniyet tedbirleri yüklenici tarafından alınacak ve yürürlükteki ilgili mevzuatlara uyulacaktır.

4.7. Yüklenici tarafından yıkılan stadyum tesisinin etrafına İdarenin uygun görmesi halinde çevre risk durumuna göre muhafaza perdeleri yapılacak; gerektiğinde iksa, destek ve koruma tertibatı alınacaktır. Sökme işlerinde ise işe yarayacak malzemenin kırılmaması, bozulmaması ve ziyana meydan verilmemesine azami dikkat edilecektir. Yapının çevresinde boşluğun yeterli genişlikte bulunmaması durumunda, yıkım sırasında sıçrayacak parçaların çevreye zarar vermesini önlemek için yapının çevresi gerekli yükseklik ve dayanıklılıkta bir koruma perdesi ile çevrilecektir. Bitişik yapı bulunması halinde bu yapılara zarar verilmemesi için çöktürme ve devirme işlemlerinde tedbir alınacaktır.

4.8. Yüklenici tarafından demirli demirsiz beton inşaat yıkımında hiçbir patlayıcı ve yanıcı madde kullanılmayacaktır.

4.9. İş güvenliği ile ilgili tüm ikaz ve uyarıcı levhalar ile şeritler iş mahallinde herkesin görebileceği yerlere yüklenici tarafından konulacaktır. Yüklenicinin çalıştıracağı tüm işçilerde ikaz yeleği, baret, iş güvenliği ayakkabısı (yüksek tabanlı çelik burunlu ayakkabı) vb. tüm iş güvenliği ekipmanları bulunacaktır. İş güvenliği ile ilgili ekipmanları olmayan işçiler İdare tarafından yıkım mahallinde çalıştırılmayacaktır.

4.10. Yıkım çalışmaları sırasında betonarme yapıdan kopacak parça ve/veya parçacıklar ile ilgili gerekli iş güvenliği korunakları yüklenici firma tarafından sağlanacaktır.

4.11. Çalışmalar esnasında 3194 Sayılı İmar Kanununun 34. Maddesine göre gerekli emniyet tedbirleri yüklenici tarafından alınacaktır.

4.12. Yer altı ve yerüstü tesislerinde meydana gelebilecek zarar ve ziyandan yüklenici sorumludur.

4.13. Yıkılacak yerlerdeki ağaçlar İdareye ait olup, yüklenici tarafından ağaçlara herhangi bir zarar ziyan verilmeyecektir.

4.14. İhaleye konu yapı çatıdan başlamak üzere bodrumlar dâhil olmak üzere temel altındaki doğal zemine kadar yıkılıp, sökülecek ve temizlenecek olup, ardından yapının bulunduğu bahçe kotuna kadar tekrar doldurularak boşluk ya da tümseklik bırakılmadan, yıkım alanı yüklenici firma tarafından hiçbir malzeme, enkaz ve hafriyat kalmayacak şekilde temizlenecek ve İdarenin istediği şekilde düzenlenerek teslim edilecektir.

4.15. Tüm yıkım çalışmaları sırasında İdare en uygun iş makinasını belirleyip yüklenici firmadan talep edecektir. Bu işlemler sırasında yüklenici firma İdareden ek bir talepte bulunmayacaktır.

4.16. İhaleyi alan yüklenici firma yıkım işlemine en üst kattan İdare kontrol mühendisinin tarif edeceği şekilde başlayıp içe çöktürme yöntemiyle yıkım yapacaktır. Yıkımı yapılacak olan yapının çevresinde yol ve diğer yapılar bulunduğundan bu yapılara zarar vermemek amacıyla içe çöktürme yöntemi uygulanacaktır.

4.17. Yüklenici firma, yıkım yapılan yerleri İdarenin istediği şekilde düzenleyecektir.

4.18. Yıkımı yapılacak olan yapıda yakıt ve ısıtma kazanları (kalorifer ve fuel oil kazanları) ile tehlikeli ve tehlikesiz atıkların bulunması halinde; bu kazanlar ile tüm tehlikeli ve tehlikesiz atıklar yıkıma başlanmadan önce yüklenici tarafından herhangi bir güvenlik zafiyetine mahal vermemek amacıyla güvenli bir şekilde yıkılacak yapıdan kaldırılacaktır. Kazanları kaldıracak olan kişi veya firmalarda bu işlemler için gerekli tüm belge ve sertifikalar bulunacaktır. Bahsi geçen kazanların kaldırılması sırasında meydana gelebilecek tüm zarar, ziyan ve kazalardan yüklenici doğrudan doğruya sorumludur. Bu maddede belirtilen hususların tamamı yüklenici firmaya ait olup, İdarenin hiçbir sorumluluğu bulunmadığı gibi İdareden ek bir talepte bulunulmayacaktır.

4.19. Yıkımı yapılacak yapının yapımı sırasında herhangi bir yerinde asbest minerali kullanılmış ise bu mineralin kullanıldığı alanlar yıkımdan önce yüklenici firma tarafından herhangi bir güvenlik zafiyeti meydana getirmeden bertaraf edilecektir. Bu işlemleri yerine getirecek kişi veya firmalarda tüm uzmanlık belgeleri bulunacaktır. Bu maddede belirtilen işlemler sırasında meydana gelebilecek zarar ziyan ve tehlikelerden yüklenici firma doğrudan doğruya sorumlu olup, İdarenin hiçbir sorumluluğu bulunmadığı gibi İdareden ek bir talepte bulunulmayacaktır.

4.20. Yıkımı yapılacak olan yapının herhangi bir yerinde radyoaktif paratoner bulunması halinde, bu paratonerler yıkım çalışmalarına başlamadan önce yüklenici firmanın görevlendireceği ve herhangi bir güvenlik zafiyeti meydana getirmeden TÜRKİYE ENERJİ NÜKLEER VE MADEN ARAŞTIRMA KURUMU (TENMAK)'ndan gerekli yetki, belge ve sertifikalara sahip olan kişi ve/veya firmalar tarafından gerekli iş ve işlemler yapılacaktır. Bu işlemleri yerine getirecek kişi veya firmalarda tüm uzmanlık belgeleri bulunacaktır. Bu

maddede belirtilen işlemler sırasında meydana gelebilecek zarar ziyan ve tehlikelerden yüklenici firma doğrudan doğruya sorumlu olup, İdarenin hiçbir sorumluluğu bulunmadığı gibi İdareden ek bir talepte bulunulmayacaktır.

4.21. Yıkımlar sırasında yüklenici firma yıkımı yapılacak yapının oturum alanı haricinde herhangi bir yerde kazı, yıkım vb. yapmayacaktır. Ayrıca altyapılara zarar verilmeyecek ve hiçbir altyapı malzemesi (Elektrik, Su, Doğalgaz, Telekom, Kanalizasyon vb. malzemesi) yüklenici tarafından alınmayacaktır. Altyapılara herhangi bir zarar verildiğinde İdarenin hiçbir sorumluluğu bulunmayıp, bütün sorumluluk yüklenici firmaya aittir.

4.22. Yüklenici firma yıkım işinin tüm aşamaları sırasında her türlü yetkinlik, sertifika ve diplomalara sahip şantiye şefi (inşaat mühendisi) bulundurmaya zorundadır.

5. ÇEVRESEL ZARARLAR

5.1. Yüklenici firma yıkım ile ilgili emniyet tedbirlerini aldığı gibi çevresel önlemleri de alacak yıkım sırasında toz çıkışı en aza indirenecek ve çevreye tozların yayılması önlenecektir.

5.2. Yıkım bölgesinde toz çıkışını engellemek için gerekli sulama araçları hazır bulundurulacaktır. Bu işlemler yüklenici firmaya ait olup, İdareden ek bir talepte bulunulmayacaktır.

5.3. Yüklenici yıkım alanında can ve mal güvenliği oluşturmayacak şekilde yıkılacak yapının tüm çevresinin tamamını yönlendirilmiş yonga levha-OSB ile girişi engelleyecek şekilde kapatmakla yükümlüdür (Bu kapatma işleminde OSB'ler profiller ile yere sabitlenecektir). OSB'lerin yüksekliği en az 2,5 metre olacaktır ve yapıldığı zeminle arasında boşluk bulunmadan OSB'ler yere sabitlenecektir. Bu işlemler için gerekli tüm sabitleyici profiller vb. tüm malzemeler yüklenici tarafından karşılanacaktır. Bu işlemler yüklenici firmaya ait olup, İdareden ek bir talepte bulunulmayacaktır.

6. YIKIMDAN ÇIKAN MALZEME, ENKAZ VE HAFRİYATLAR

6.1. İhaleye teklif verecek olan firmaların tekliflerini vermeden önce ihaleye konu yapıyı önceden gezip gördükten sonra teklif vermeleri gerekmektedir.

6.2. Yıkım sonucu ortaya çıkan hurda malzeme, enkaz ve hafriyatlar yükleniciye ait olup, yüklenici firma tarafından kaldırılacaktır.

6.3. Yıkım sonucu ortaya çıkan enkaz ve hafriyatlar yüklenici firma tarafından İdare tarafından belirlenmiş döküm sahasına yüklenici tarafından dökülecektir.

6.4. İdare istediği takdirde İdarece belirlenmiş yerlere yıkım esnasında çıkan malzeme ve hafriyatları yükleniciye dolgu amaçlı kullanacaktır.

6.5. Yıkımı yapılacak yapıların haricinde herhangi bir yerde yıkım yapılmayacak ve malzemeler alınmayacaktır. Yapının bahçesinde bulunan bahçe duvarı, panel tel çit, korkuluk, bahçe giriş demir kapısı vb. malzemeler ile oturaklar, çardak, kamelyalar vb. hiçbir

malzemeye zarar verilmeyecek ve bu malzemeler yüklenici tarafından alınmayacaktır. Söz konusu bu malzemelere zarar verilmesi durumunda tüm zararlar yüklenici tarafından karşılanacaktır.

7. İŞ PROGRAMI:

7.1. Yüklenici firma işe başlamadan önce 2x2,5 m. ebatlarında 4 (dört) adet ayaklı çalışma tabelası yaptıracaktır ve bu tabelalar yıkım sahasının 4 (dört) tarafına konulacaktır.. Tabelalara yazılacak yazıların örneği ihaleyi alan yüklenici firmaya İdare tarafından gösterilecektir. Tabelalar çift yönlü olacaktır ve tabelaların her iki tarafı da İdare'nin tarif ettiği şekilde yazılacaktır. Bu tabelalar tüm çalışmalar süresince adı geçen çalışma mahallinde bulundurulacaktır. Bu tabelalar tüm çalışmalar bittikten sonra İdareye teslim edilecektir ve İdarede kalacaktır.

7.2. Yüklenici İdarenin bilgisi ve onayı olmadan herhangi bir yıkıma başlamayacaktır.

7.3. İdare kendisinden kaynaklı nedenlerden dolayı süre uzatımına gidecektir.

7.4. Yüklenici çalışanlarının üçüncü kişilere vereceği zararlardan dolayı doğacak cezai ve hukuki sorumluluklardan doğrudan doğruya sorumludur.

7.5. İşin devamı esnasında işin başında İdarenin görevlendireceği kişiler bulunacaktır.

7.6. Sözleşmenin imzalanmasından sonra meydana gelebilecek malzeme, nakliye, işçilik vb. durumlarda doğabilecek yükleniciye ait zararlar için yükleniciye herhangi bir fiyat farkı ödenmeyecektir.

7.7. Yıkım sonucu oluşan malzemeler (hurda, enkaz, hafriyat vb.) yüklenici firmaya aittir.

7.8. İhalden sonra sözleşme imzalanmasını müteakip yıkımı yapılacak yapının güvenliğini sağlamak yükleniciye ait olup, İdarenin herhangi bir sorumluluğu bulunmamaktadır. Sözleşme imzalandıktan sonra yıkılacak olan yapıda güvenlik zafiyeti sonucu meydana gelebilecek malzeme eksikliği vb. durumlardan yüklenici firma sorumlu olup, bu hususlardan dolayı İdareden ek bir talepte bulunulmayacaktır.

8. DİĞER HUSUSLAR

8.1. İdare, Teknik Şartnamede belirtilen parseldeki yapının yıkımı öncesinde ve yıkımı sırasında meydana gelebilecek risklere (güvenlik riski, arkeolojik sit alanı olması durumu, kentsel sit alanı olması durumu, koruma bölgesi olması durumu, tescilli yapı olması durumu vb.) karşı yapının yıkımını durdurma ve iptal etme hakkına sahiptir. Yıkımı iptal edilen yapının yerine yükleniciye İl genelinde yıkımı iptal edilen yapılara eş değerde yıkım işi İdare tarafından verilecektir. Yapının yıkımı iptal edildiğinde İdarenin elinde iptal edilen yapılara eş değer yıkım işi yoksa, yeni yıkımların gelmesi beklenecektir.

8.2. Tüm uygulamalar; 'Bina Enkaz Satışı (Yıkım) İş Teknik Şartnamesi', 'Bina Enkaz Satışı (Yıkım) İş İdari Şartname' ve bu teknik şartnamelerde belirtilmeyen hususlar: ilgili

SM.

diğer tüm şartnamelerin hükümlerince değerlendirilecek olup, yüklenici İdareden hiçbir talepte bulunmayacaktır.

8.3. Teknik Şartnamede belirtilen tüm iş ve işlemler yüklenici firmaya ait olup, İdareden ek bir talepte bulunulmayacaktır.

8.4. Çalışmalar sırasında her türlü güvenlik önlemini almak yüklenicinin sorumluluğundadır. İş mahallinde her türlü çevre emniyet tedbirlerinin alınması, uyarıcı levhaların bulundurulması, 6331 Sayılı İş Sağlığı ve Güvenliği Kanunu, 4857 Sayılı İş Kanunu ve bu Kanunlara ait olan ikincil mevzuatlara uygun olarak gerekli önlemlerin alınmasından, taahhüdün yerine getirilmesi süresince vuku bulacak kazalardan ve bu kazaların sebep olacağı zararlardan, can ve mal kaybindan ve üçüncü şahıslara karşı yapılacak her türlü zararlardan yüklenici doğrudan doğruya sorumludur.

Not-1: Teknik Şartnamede belirtilen tüm güvenlik önlemleri alınmadan yıkım, yapıdaki malzemelerin sökümü vb. hiçbir çalışma yapılmayacaktır.

Not-2: Sözleşme imzalandıktan sonra çalışma yapılacak alanın güvenliğini sağlamak yükleniciye aittir. Çalışmalar başladıktan sonra çalışma sahasında iş ile ilgisi olmayan hiçbir kimse bulundurulmayacaktır.

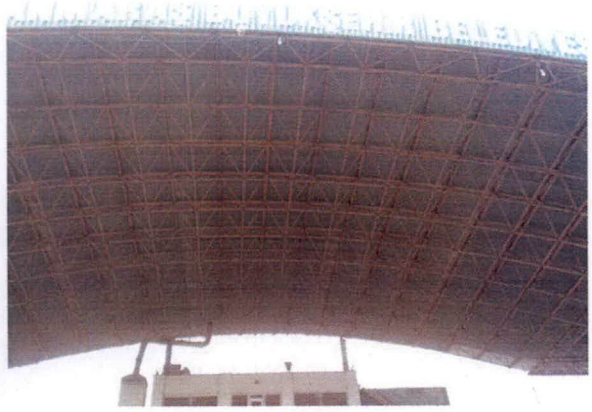
Not-3: Yüklenici tarafından yapılan OSB vb. tüm yapıların tüm yüzeyleri Kahramanmaraş Büyükşehir Belediyesi tarafından reklam, tanıtım, afiş vb. gibi tüm amaçlarla kullanılabilir. Bu işlemler için yüklenici İdareden ek bir talepte bulunmayacaktır.

9. YIKIMI YAPILACAK STADYUMA AİT RESİMLER

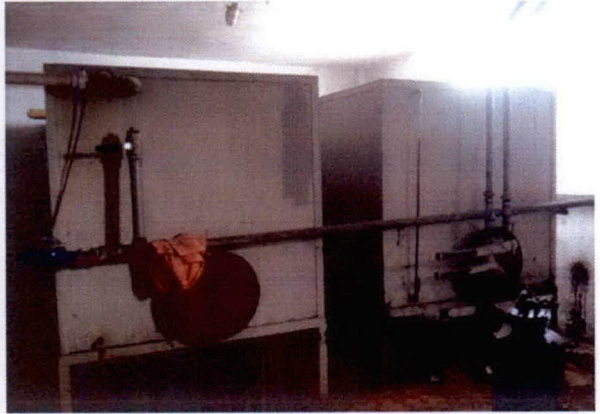
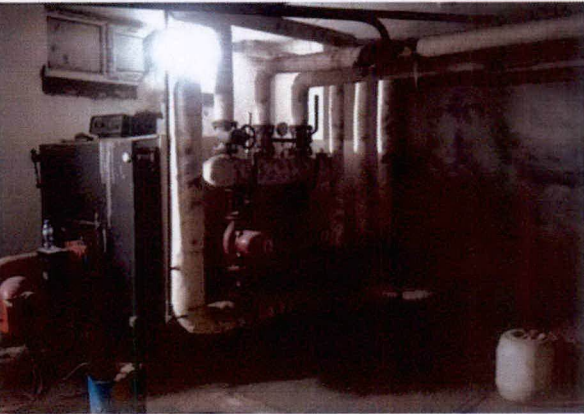








Handwritten signature or initials.



10. İŞİN SÜRESİ:

Sözleşme imzalanmasını müteakip 75 (YetmişBeş) takvim günüdür.

11. İş bu Teknik Şartname 11 (OnBir) ana madde olarak düzenlenmiştir ve bu maddelerin altında bulunan alt maddelerden oluşmaktadır.


Latif KIRIÇ
Jeoloji Mühendisi

Yukarıdaki 10 (on) Maddelik Teknik Şartnameyi okudum, bütün maddelerini aynen kabul ediyorum.

ADI SOYADI

ADRESİ

KAŞESİ/İMZASI